

みんなで創る元気な村 住み続けたい日吉津村

# 広報ひえづ

特集

## 新規保育所 利用申込方法



今月の表紙 稲刈り体験 (10月11日)

- 4 インフルエンザを予防しましょう
- 6 第17回ウォーキングイベント
- 7 家庭用発電設備等の導入補助事業
- 9 村長コラム

- 11 駐在だより
- 14 学校教育だより
- 15 図書館通信
- 21 ヴィレッジ★カレッジ



November/2022  
No.709



令和5年4月入所



# 支給認定・保育所等の 利用申込みを受け付けます

保育所等に令和5年4月から新規入所を希望される方の申込みを受け付けます。希望される方は、手続きをお願いします。

※保育所・小規模保育所とは……保護者が働いていたり、病気や介護などの理由で、子どもの保育ができない時に保護者に代わって保育をするための施設です。

## 支給認定とは…

- 【市町村の認定】 保育所等認定施設を利用するには、市町村から認定を受ける必要があります。この認定は、希望する施設やお子様の年齢、保護者就労状況などにより3つに区分されます。
- 【認定区分】  
 1号認定…3歳以上で幼稚園、認定こども園（幼児教育）の利用を希望する場合  
 2号認定…3歳以上で保育所、認定こども園（保育）の利用を希望し、保育の必要な事由に該当する場合  
 3号認定…3歳未満で保育所、認定こども園（保育）、小規模保育などの利用を希望し、保育の必要な事由に該当する場合
- 【保育の必要な事由】 両親が、就労中などの理由により児童の保育ができない場合
- 【保 育 料】 保護者の市町村民税の所得割に応じて市町村が設定する利用者負担額（保育料）を納めていただきます。

3歳以上児(クラス)の保育料は完全無償化

## 利用申込みは…

- 【対象年齢】 満6か月から満5歳まで（令和5年4月1日時点）
- 【受付期間】 **11月1日(火)から11月25日(金)まで**  
(土・日・祝日を除く)  
簡単な聞き取り後、必要書類をお渡します。
- 【必要書類等】 ・支給認定及び施設利用申請書等  
・マイナンバーカード（申請者の方のみ確認をさせていただきます。）  
※就労証明書等については、後日、提出をお願いします。
- 【受付・お問合せ】 役場福祉保健課（TEL 27-5952）



日吉津保育所は令和5年4月1日から認定こども園（保育所型）に移行する予定です。

※現在入所中で引続き入所を希望される方については、令和4年11月中旬に保育所等を通じて必要書類を送付します。

※村外の認定こども園・幼稚園の利用をご希望の方は、直接園にご相談ください。

# 幼児教育・保育の無償化

令和元年10月より、3歳児（教育は満3歳前日）から5歳児までの保育所、認定こども園、幼稚園などを利用する子どもたちの**保育料は無償**です。

0歳から2歳までの住民税非課税世帯の子どもたちも対象です。

## 無償化の対象は？

利用されている施設や、世帯の状況によって取り扱いが異なります。

施設の種類	保育必要性の認定（注1）	対象者	無償化上限額（月額）
保育所、小規模保育、認定こども園など	あり	◆3歳以上児～ ◆住民税非課税世帯の0～2歳児	全額 （注2）
認定こども園（教育時間利用） 認定幼稚園	なし	◆満3歳～	全額
幼稚園（未移行幼稚園）	なし	◆満3歳～	25,700円
幼稚園の預かり保育	あり	◆3歳以上児～	11,300円 （注3）
認可外保育施設等（注4）	あり	◆3歳以上児～	37,000円
		◆住民税非課税世帯の0～2歳児	42,000円

（注1）市町村から保育が必要（就労等により子どもを預けることが必要）との認定を受けることをいいます。

（注2）延長保育料は無償化の対象外です。

（注3）住民税非課税世帯の満3歳児については16,300円が上限額となります。

（注4）認可外保育施設のほか、一時預かり事業、病児保育事業、ファミリー・サポート・センター事業が対象です。

なお、市町村に無償化対象施設等であることを確認された施設等のみが対象となります。

## 手続きが必要な？

◆保育所、小規模保育、認定こども園など（2号・3号認定）、認定幼稚園・認定こども園教育時間（1号認定）に認定を受けて入所している場合は、原則、無償化のための申請は不要です。

◆施設を通して又は市町村に直接、無償化のための申請が必要な場合があります。

**【手続きが必要な方の例】** 幼稚園や認定こども園での預かり保育の利用、認可外保育の利用など

## 副食費は、日吉津村が全額負担いたします

※3歳未満児（3号認定）の利用者負担額（保育料）は、今まで通り、変更はありません。





## インフルエンザを予防しましょう

☎ 福祉保健課  
☎ 27-5952

### ■ 症状

1～5日の潜伏期間の後に、突然の38度以上の高熱、関節痛、筋肉痛、全身倦怠感などの全身症状や頭痛、咽頭痛、咳、鼻水などの風邪のような症状がでます。高齢者や抵抗力の弱い人がかかると肺炎を併発するなど重症になることがあります。

### ■ インフルエンザを予防するために

- ① 流行前の予防接種が有効。
- ② 手洗いやアルコール製剤による手指衛生。
- ③ 咳エチケットを心がける。
  - 人に向けて咳やくしゃみをしない。
  - 咳やくしゃみが出る時はマスクをする。
  - 手のひらで咳やくしゃみを受け止めたら手を洗う。
- ④ 室内では適度な湿度（50～60％）を保つ。
- ⑤ 十分な休養とバランスのとれた栄養摂取を心がける。
- ⑥ 流行期には、人混みの多い場所を避ける。



### ■ インフルエンザが流行する前に予防接種を受けましょう

インフルエンザは例年12～3月頃に流行し、1月末～3月上旬に流行のピークを迎えます。遅くとも流行する前の12月中旬までに予防接種を終えるようにしましょう。

※現行のインフルエンザワクチンは、接種すればインフルエンザに絶対にかからない、というものではありません。しかし、インフルエンザの発病を予防することや、発病後の重症化や死亡を予防することに関しては、一定の効果があるとされています。

### ■ インフルエンザにかかってしまったら

- 早めに医療機関を受診し、休養をとりましょう。
- 睡眠を十分にとり、水分補給に努めます。
- 咳、くしゃみなどの症状のある時は、ティッシュなどで鼻と口を覆う、マスクを着用するなどの咳エチケットを行いましょう。
- 人混みへの外出を控え、無理をして学校や職場などに行かないようにしましょう。

### 予防接種の費用助成について

- 満65歳以上の方（昭和32年12月31日以前に生まれた方）または60歳以上65歳未満で心臓・腎臓・呼吸器機能・ヒト免疫不全ウイルスによる免疫機能障害があると厚生労働省令で認められた方（身体障がい1級程度）。
  - ・ 対象の方には10月下旬に受診券が郵送されます。
  - ・ 接種期間は令和4年11月1日～令和5年1月31日です。接種を希望される方は、医療機関にご予約のうえ接種を受けてください。
- 生後6か月～高校3年生相当年齢の方（接種日において）、妊婦の方
  - ・ 令和4年10月～令和5年2月末までの接種に関して、1回の接種につき1,000円を助成します。助成回数は同年度内で2回まで（妊婦の方は1回まで）。
  - ・ 申請期間は令和5年3月末までです。



## 新型コロナワクチン接種

☎ 福祉保健課  
☎ 27-5952

### ★オミクロン株対応2価ワクチンの接種が始まっています。

新型コロナウイルスの発症予防・重症化予防のためワクチン接種をご検討ください。

●対象者：2回目接種を完了した12歳以上の全ての方

#### 接種の該当者

対象者	
3回目未接種の方	送付済の3回目接種券で接種できます。
3回目接種済の方	60歳以上の方（4回目未接種）▶送付済の4回目接種券で接種できます。
	12歳～59歳の方▶対象となられた方には、順次接種券を送付しています。
4回目接種済の方（5回目接種） ◆3ヶ月が経過した方に11月7日より順次接種券を発送します。	60歳以上の方▶日吉津村内の施設で接種をされた方には、日時を記載した予約票を同封しています。必ずご確認をお願いします。
	●予約票日時の都合が悪い方等は、福祉保健課までご連絡ください。
	18歳～59歳の方▶同封の資料を参考に各自で予約をお願いします。

※接種券が見当たらない方は、福祉保健課までご連絡をお願いします。

#### 接種方法

##### ■集団接種（ヴィレステひえづ）

ワクチン：ファイザー社製オミクロン株対応2価ワクチン（BA.4-5対応型）/  
対象年齢12歳以上用

◆日 程：受付時間 日曜日 12:45～16:30 / 水曜日 12:45～14:15

11月	13日(日)・16日(水)・20日(日)・27日(日)・30日(水)
12月	4日(日)・7日(水)・11日(日)・21日(水)・25日(日)

◆予約方法：

電話（27-5952）または  
窓口にて予約

【受付時間：（平日）9:00～17:00】

##### ■県営接種会場

##### ●イオンモール日吉津の日程

ワクチン：モデルナ社製オミクロン株対応2価ワクチン（BA.1対応型）/対象年齢18歳以上

◆日 程：受付時間（土日祝日）13:00～15:30（平日）18:00～19:30

11月	平日	4日(金)・10日(木)・11日(金)・17日(木)・18日(金)・24日(木)・25日(金)
	土・祝日	3日(木・祝)・5日(土)・12日(土)・19日(土)・26日(土)

◆予約方法：コールセンター（平日）080-8989-0416（土日祝日）090-6833-1661【受付時間：10:00～19:00】

##### ●県営接種会場（米子しんまち天満屋）

ワクチン：モデルナ社製オミクロン株対応2価ワクチン（BA.1対応型）/  
対象年齢18歳以上

◆日 程：受付時間 11:30～13:00、14:00～16:00

11月	12日(土)
-----	--------

◆予約方法：コールセンター

（平日、土日）0859-21-8682  
【受付時間：9:00～17:00】

### ★子ども【5歳～11歳】の【3回目】追加ワクチン接種が始まっています。

対象となられる方には、接種券を自宅へ送付しています。ワクチン接種は、同封の医療機関リストを確認して予約してください。

### ★1・2回目【初回接種】を希望される方について

◆対象者：12歳以上で、ワクチンを一度も接種されていない方 ワクチン：モデルナ社製（従来株ワクチン）

◆接種券：1・2回目接種券については福祉保健課までご連絡ください。

■県営接種会場（米子しんまち天満屋）にて予約

◆予約方法：コールセンター（平日、土日）0859-21-8682【受付時間：9:00～17:00】

詳しくは、村ホームページ・防災無線にてお知らせします。



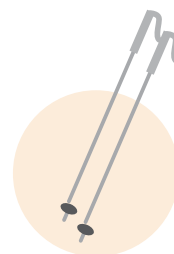
## 第17回ウォーキングイベント

☎ 福祉保健課  
☎ 27-5952

### 日野川土手・水辺の楽校ウォーキング

秋の景色と川の流れて感じて歩きませんか？

- 開催日** 11月20日(日) 小雨決行
- 集合時間** 午後1時 ヴィレステひえづ集合(出発:午後1時15分)  
午後3時30分 ヴィレステひえづ帰着予定
- 参加資格** 村内在住で約6kmのコースを歩ける方
- 募集人数** 20名 (先着順とさせていただきます)  
※参加の方は、1日保険に加入します。
- 参加費** 無料
- 持ち物** 飲み物・雨具 (各自で準備をお願いします)
- 服装** 歩きやすい服装・履物・マスクの着用
- 申込方法** 11月7日(月) 午前8時30分から受付開始  
役場福祉保健課窓口で申込書を記入してください  
※電話・FAXでの申込はできません
- 申込期限** 11月11日(金)



健康ポイント  
対象事業  
(1ポイント)



#### ウォーキングコース ※主要な所のみ記載しています

ヴィレステひえづ 13:15 → 桜堤 → 水辺の楽校 →

日野川河口 → サッカーグラウンド → ヴィレステひえづ 15:30

※ノルディック・ウォークのポールをお持ちでない方で  
使用希望がある方は、当日貸し出しを行いますのでご利用ください。  
※当日37.5℃以上の発熱や体調不安のある方は、参加をお控えください。

《主催》日吉津村健康づくり連絡会・日吉津村健康づくり推進協議会  
《問い合わせ》日吉津村役場 福祉保健課 ☎ 27-5952



## 家庭用発電設備等の導入補助事業

問 住民課  
☎27-5951

### 環境への負荷が少ない再生可能エネルギーで、地球に優しい村づくり

村では、地球温暖化対策にも繋がる太陽光発電等の再生可能エネルギーを活用した家庭用発電設備の導入に対する補助事業を行っています。

#### 1 住宅用太陽光発電システム導入補助金



補助金額 1kWあたり4万円（上限20万円）

#### 2 定置用蓄電池等導入補助金

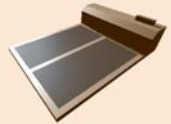


補助金額 1kWあたり7万円（上限40万円）

#### 3 家庭用燃料電池等導入補助金

補助金額 導入経費の1/10（上限12万円）

#### 4 太陽熱温水器導入経費支援補助金



補助金額 導入経費の1/3（上限20万円）

**受付期間** 令和5年1月27日(金) まで ※予算がなくなり次第受付を終了します。

対象者や申し込み方法等については、村ホームページをご確認いただくか、住民課までお問い合わせください。



## 犬・猫 飼い主マナー再確認

問 住民課  
☎27-5951

- 昼夜を問わず、犬の鳴き声が出て眠れず困っている。
- 野良猫が車庫に子どもを産んで困っている。

最近、犬や猫に関する切実な困りごとが多く寄せられ、地域でも問題になっています。

### 犬の飼い主の皆さんへ

犬の鳴き声で本当に困っておられる方がおられます。飼い主の責任において、適切に対応ください。



### 野良猫に餌を与えている方へ

野良猫がかわいそうと思い、餌を与える気持ちは理解できますが、ふん尿被害や子どもを産むなどで地域の方が大変困っておられます。

無責任に餌を与えるのではなく、飼い主になって責任を持って室内で飼育

しましょう！ 猫の被害を軽減する機器の貸し出しを行っていますのでお問い合わせください。





## オレンジリボンキャンペーン

☎ 福祉保健課  
☎27-5952

### オレンジリボンキャンペーン（児童虐待防止推進）月間です

オレンジリボンは、児童虐待防止推進運動の象徴です。子どもたちの笑顔を守るため、育児に思い詰めているかた、虐待かもと思ったかたは、下記にご相談ください。

● 虐待の相談だけでなく、子どもの福祉に関する様々な相談を受け付けています。

- ◆ 福祉保健課 ☎ 0859 (27) 5952 平日 8:30~17:15 (緊急の場合は夜間・休日も対応)
- ◆ 鳥取県米子児童相談所 ☎0859 (33) 1471 平日 8:30~17:15 (緊急の場合は夜間・休日も対応)
- ◆ 児童相談所相談専用ダイヤル ☎0120 (189) 783 24時間受付 (年中無休) 通話料無料

● 虐待かもと思ったら、いちはやく相談 (通告) ください

◆ 児童相談所全国共通ダイヤル

☎189 (いちはやく)  
24時間受付 (年中無休)

#### 子どものみんなへ

おうちのことや、<sup>とも</sup>友だちのことで<sup>なや</sup>悩んでいませんか？  
ひとりで<sup>なや</sup>悩まないで、だれかに<sup>はな</sup>話してみよう。

- ◆ 子ども電話相談 (相談専用ダイヤル)  
☎0859 (33) 2020 平日 8:30~17:00 (受付時間外は留守電になります)
- ◆ 24時間子供SOSダイヤル  
☎0120 (0) 78310 24時間受付 (年中無休) 通話料無料



## パープルリボンキャンペーン

☎ 福祉保健課  
☎27-5952

パープルリボンキャンペーン (女性に対する暴力をなくす運動) 期間です (11月12日~25日)  
パープルリボンは女性に対する暴力根絶の象徴です。一人で悩まず、お電話またはお訪ねください。

#### ▶ DVに関する相談

- ◆ 福祉保健課  
☎0859 (27) 5952 平日 8:30~17:15 (緊急の場合は夜間・休日も対応)
- ◆ 鳥取県西部総合事務所 県民福祉局 地域福祉課  
☎0859 (31) 9304 平日 8:30~17:15 (緊急の場合は夜間・休日も対応)
- ◆ DV相談+  
☎0120 (279) 889  
HP soudanplus.jp  
(メール相談、外国語相談にも対応)  
・電話相談 24時間受付  
・チャット相談 12:00~22:00

#### ▶ 性暴力についての相談

これって普通なの？ モヤモヤしていること、何でも相談してください。男性や高齢者が被害にあうことも。誰にも無関係ではありません。年齢・性別・セクシュアリティを問わず匿名で相談を受け付けています。

- ◆ Cure time (キュア タイム)  
HP <https://curetime.jp>  
(チャット相談。外国語相談にも対応)  
Twitter <https://twitter.com/curetime1>  
(チャット相談。外国語相談にも対応)  
・月・水・土 17:00~21:00

- ◆ クローバーとっとり (とっとり被害者支援センター)  
☎県内専用フリーダイヤル 0120 (946) 328  
・平日 10:00~16:00 / 月・水・金 18:00~20:00







こんにちは、日吉津村長の中田です。

この夏は、役場の全職員を対象に「接遇研修」と「コンプライアンス（法令順守）研修」を行いました。あらためて、村民の皆様へ信頼され、気持ちよく利用いただける役場であるように行なったものです。

研修のグループワークを行うなかでは、「村民の皆様へ寄り添い、信頼される役場でありたい」「公正・公平、誠実に仕事を進めたい」「感謝の気持ちで接し、コミュニケーションを大切にしたい」などの意見が出されました。そしてそのためには、「職員間での報告、連絡、相談を大切にすること」「法律や条例などの理解を深めること」「あいさつを大切にすること」を心がけていきたいなどの意見を発表しました。

まずは気持ちの良いあいさつをし、お客様の伝えたいことを「傾聴」すること、そのうえで伝えすべきことは丁寧に説明し、一定の理解と納得感を持って気持ちよくお帰りいただくことが接遇の基本だと思えます。各課で始めた朝礼、終礼などの機会を通じて、研修で発表し合ったことを日々心がけ、村民の皆様へ信頼され、気持ちよく利用いただける役場であり続けたいと思います。



▲終礼の様子



## 西部消防局からのお知らせ

☎ 西部消防局予防課  
☎35-1954

### ●11月9日は『119番の日』

- ・通報時は、落ち着いて係員の質問に教えてください。いざという時に備えて、電話のそばに住所、名前、電話番号を記入したメモを準備しておきましょう。
- ・携帯電話からの通報は災害現場の地点特定に時間を要することがあります。その場合は、付近の目標となる建物や住居表示などを確認してお伝え下さい。

### ●Net119 緊急通報システムについて

Net119緊急通報システムは、音声による119番通報が困難な聴覚・言語機能障がいのある方がスマートフォンやタブレット等のインターネット機能を利用して消防への緊急通報を行えるシステムです。詳しくは、西部消防局ホームページをご覧ください。

## 令和4年 秋季全国火災 予防運動の開催

### 防火標語

お出かけは  
マスク戸締り 火の用心

### 実施期間

令和4年11月9日(水)～  
令和4年11月15日(火)

この時期はストーブ等の暖房器具の使用が増えてきます。暖房器具は使用する前に点検を実施し、正しく使って火災が発生しないようご注意ください。



# はい！消費生活相談窓口です。

暮らしに役立つ情報や最新の消費生活トラブルをお伝えします。  
知っておくと適切な対応ができます。

～携帯電話やパソコン内にある故人の情報がわからない！～

## 物を整理するのと同じように、デジタル遺品も整理！

### 備忘録として整理、記録しておく とトラブルが防げます。

デジタル遺品に関して、家族の方が困られるケースが増えています。

**事例1**：亡くなった父が契約していた通販サイトの有料会員を解約したいが、IDやパスワードが分からないため、会員ページにログインできず、手続きが何もできない。  
(50歳代 女性)

**事例2**：亡くなった夫が利用していた決済アプリの残高があるが、スマートフォンのロックが解除できないために詳細が確認できない。  
(60歳代 女性)

#### \*デジタル遺品とは

スマートフォンやパソコンなどで、故人が使用していた時に使っていたデータのこと。写真や画像、住所録などの端末内部のデータだけでなく、有料サービス、ネット口座、定期購入サービスに関するインターネット上のデータのことも含まれる。

#### 困らないためのチェックポイント

##### ☑ 見えないデジタル情報の存在を“見えるよう整理”

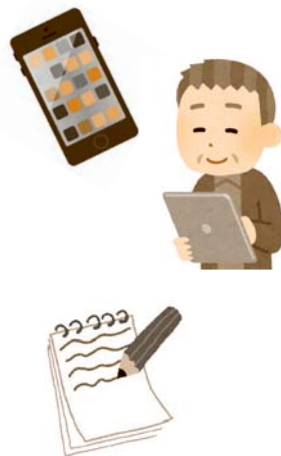
デジタル遺品は、スマートフォンやパソコン内部にあり見落とされることがあります。安全性も確保しながら、“どの機器で何を管理しているか” 見えるように整理をしましょう。

##### ☑ 備忘録に整理して記入

スマートフォンやパソコンのロック解除の方法や各サービスに関するIDやパスワードが必要なサイト名や退会方法を、自分でも使いやすいように備忘録に記録し、整理しておくといいです。

##### ☑ 物を整理するように、デジタル情報も整理

デジタル遺品は見つけにくく処理が難しいものです。日頃から物を整理するのと同じように、使わないサイトの情報や残しておきたくないデータは自分で消去しておきましょう。



●第3水曜日は消費生活相談員による相談と出前講座の日です。お気軽にご利用ください。

#### 日吉津村役場住民課

(平日 8:30～17:15)

☎27-5951

#### 鳥取県消費生活センター

(土日(年末年始・祝日除く) 8:30～17:00)

☎188 または、☎34-2648  
(ナビダイヤル)



# 日吉津だより



米子警察署  
日吉津駐在所  
明定  
電話27-1346

## 11月は児童虐待防止推進月間です！

子どもたちを守るのは大人の責任です。  
皆さんからの情報提供が、助けを求めている子どもたちの発見、保護につながります。  
皆さん、児童相談所虐待対応ダイヤル「189（いちはやく）」をご存じでしょうか。  
189番にかけると、お近くの児童相談所につながります。  
児童虐待をいち早く発見し、被害に遭っている子どもを保護するため、子どもが

- ◎ 毎日、激しく泣いている
- ◎ 夜間に一人で留守番をさせられている
- ◎ 毎日汚れた同じ服を着ている



など「虐待かも!？」と思われる子どもを発見した場合は、「189」にダイヤルするか、直接最寄りの児童相談所、警察、市町村等に通報してください。

### 暴力団に関する情報提供に御協力を！

警察では、県民の安全、安心を第一に、暴力団壊滅に向けた集中取締り、暴力団対策法の効果的な運用、県民の皆様と一体となった暴力団排除活動を推進しており、お住まいの地域等で暴力団関係者による迷惑行為やトラブルに巻き込まれた又は見聞きしたときは、

**警察総合相談電話（#9110）**  
最寄りの警察署、交番、駐在所に相談してください。

### 指名手配被疑者の検挙に御協力を！

令和4年8月末現在、全国の警察から指名手配されている者は、約530人に上っています。

これらの被疑者は、再び犯行を行うおそれがあります。警察では、特に重大な犯罪の被疑者を選定した上で、11月中に全国警察の総力を挙げて追跡捜査を行うこととし、これら被疑者の早期検挙に取り組んでいるところです。

指名手配被疑者に関して、ささいな情報でも構いませんので、警察に通報していただくようお願いします。

米子警察署ホームページ ⇒



～事件・事故は110番、相談は#9110 自転車や車を離れるときは必ず鍵を掛けましょう～

# \* 日吉津保育所

## さようなら保育所

9月10日(土)、解体される旧園舎に「最後のお別れ」のさよなら保育所を計画しました。かつて日吉津保育所に通っていた卒園児、今は保護者として親子2代3代の利用者、職員、地域の方々など約180名の来園者がありました。

壁にメッセージを書いたり、思い出のアルバムに話が弾んだり、自分たちが育った大切な場所とのお別れに思い出話が途切れなく続きました。



## 運動会

10月8日(土)、ミライトひえづになってから初めての運動会が開催されました。3年ぶりの運動会です。新しい園庭で予定していましたが、天候やこのところの急な低温などを考慮し、急速トレーニングセンターのアリーナで行いました。場所が変わっても、子どもたちの意欲は変わりません。

日ごろの保育を生かして、積み重ねてきた育ちを大切に、ひとりひとりの頑張っている姿を披露することができました。



### スローガン

みらいへと  
つなげよう  
ひえづほいくしよ  
うんどうかい

ミライトひえづの真ん中にある日吉津保育所の窓から、保育所を卒園して大きくなった小学生が挨拶をして通る姿がみられ、大きく成長していることに喜びを感じます。また、これからの次世代の親子が集まる子育て支援センターの様子を知ることもできます。

ひえづの子どもたちが家庭・地域に見守られながら、日吉津保育所はミライトひえづの中心として、職員一丸となって頑張っています。

# \* ファミリー・サポート・センター

ファミリー・サポート・センターも新しいミライトひえづに引っ越ししました。今まで通り皆様に支えていただきながら順調に活動を行っています。

依頼会員さん(子育ての手助けを必要とされている方) 支援会員さん(子育てのお手伝いをしていただける方)を引き続き募集しています。一時預かり事業もスタートし、子育てする方が、いろいろな子育て支援を選択できる幅が増えました。子育て支援センター内ですので、関心のある方には仕組みなどを説明させていただきますので、ぜひお立ち寄りください。

### 令和4年度の会員数と活動状況 (令和4年9月30日現在)

会員数	活動件数 16件
依頼会員 49名	主な援助活動
支援会員 10名	・ 支援者宅にて預かり
両方会員 7名	・ 保育施設より自宅への送り
合計 66名	



## 日吉津村 ファミリー・サポート・センター

**開所時間** 平日 8:30~17:15  
(年末年始を除く)  
**利用時間** 7:00~19:00  
**連絡先** 0859-27-3637

「子育ての手助けを必要としている人」  
「子育てのお手伝いをしていただける人」  
を募集しています。

9月の開館から、2か月が過ぎました。新しい施設に最初は戸惑っていた子どもたちも、徐々に慣れて新しい環境を楽しんでいます。旧保育所の建物も解体され、いよいよ児童館館庭や駐車場の工事に入ります。北側の館庭ができるまで、子どもたちの遊ぶスペースを確保するために、村のトレーニングセンターのアリーナを借りています。曜日ごとに1・2年生と3年生以上に分けて利用しています。放課後の時間の過ごし方を考えたり、遊びを選んだりすることも児童館の子どもたちの大切な目標です。思いっきり体を動かした後は、落ち着いて遊んでいる姿が見られます。

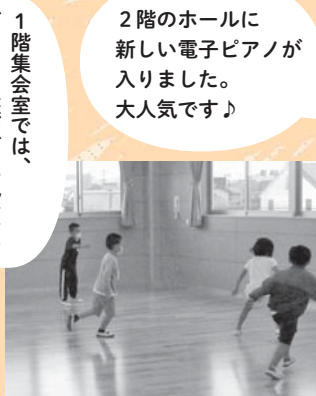
### ♪ ミライトひえづ楽しいよ ♪



宿題も、  
みんなでやると楽しいよ！



1階集会室では、  
ブロック遊びが人気です。



2階のホールに  
新しい電子ピアノが  
入りました。  
大人気です♪



### 来館時・退館時 IDカードの活用

来館時間・退館時間のIDカードを導入しました。平日利用の実態を把握することにより、お子さんの居場所を明確にし、お子さんの安全を確保することを目的としています。



リップちゃん  
ムラッキーの  
かわいいデザインの  
カードです。



玄関にある機械に  
自分でカードをかざします。



## \* 子育て支援センター「ちゅーりっぷ」

ミライトに引っ越しして2か月たちました。初めは場所が変わり、戸惑って泣いていたお子さんたちも今ではすっかり慣れて楽しくあそんでいます。新しく始まった園庭開放では汗をいっぱいかいて元気にあそぶお子さんの姿や、土曜日にはお父さんの利用もあります。

まだ利用されたことがない方も新しくなった支援センターにぜひあそびにきてください。

★11月5日(土)はふれあいフェスタ・日吉津保育所の秋祭りがあるため支援センターは休館します。

**開設日** 毎週 月～土曜日 ※土曜日は午前のみ  
(日、祝、年末年始は閉館、その他の休館は村ホームページ等でお知らせします)  
**時間** 午前9:00～12:00 / 午後1:30～4:00  
**連絡** TEL 0859-27-3654 / FAX 0859-27-0714

園庭開放は支援センター開館日の午前9:30～11:30です。固定遊具と芝生であそべます。帽子・水筒・手拭きタオルを持ってきてください。



新しいおもちゃも  
入りました。



車も押せるように  
なったよ。  
「楽しいな！」

## ❁ 日吉津村児童の学力・学習状況の現状

### 令和4年度全国学力学習状況調査結果【小学校】からみえること

本年4月19日に6年生を対象に実施した全国学力・学習状況調査の結果を分析し、全国の結果と合わせ本村の状況をお知らせします。

本調査で測定できることは学力の一部であり、競争をおおるものではありませんが、調査結果の分析を基に、学力の定着に向けた学校・家庭・地域の連携がいつそう促進されるよう取り組みます。

### —— 教科に関する調査結果 ——

#### 【国語】

全体（合計点）では、全国平均とほぼ同じでした。観点別にみると、「知識及び技能」では、全国平均を上回っていますが、「思考力・判断力・表現力等」では、いずれも下回っています。特に、「話すこと・聞くこと」において課題が見られました。日吉津小学校の子どもたちが、漢字や仮名の大きさ、配列に注意して書くことについて正しく理解している一方で、国語科に限らず、自分の考えをしっかりと持ち、そのことがより伝わるように書いたり伝えたりする経験を積んでいく必要があります。

#### 【算数】

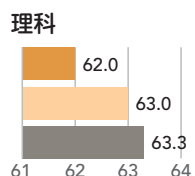
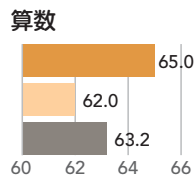
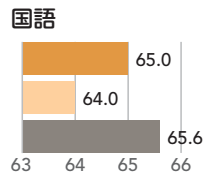
全体では、全国平均を1.8%上回りました。領域別に見ると、特に「図形」が全国平均を7.4%上回っています。学習の中で、問題場面の数量の関係に着目し、日常生活に生かすとともに、「教えて考えさせる授業」で理由を説明する学習を積んできた成果が表れています。またプログラムの学習が生かされていることや各学年での図形領域の学習が十分に身につけていることも結果から読み取ることができました。しかし、数と計算の基本事項と割合の意味の理解については課題があり、今後も繰り返し取り組んでいく必要があります。

#### 【理科】

今年度は、理科の調査もありました。理科全体では、全国平均を1.3%下回りました。領域別では、A「エネルギー」「粒子」、B「地球」が全国平均よりやや下回り、B「生命」がやや上回りました。問題別にみると、観察などで得られた複数の記録を基に、生き物の成長について自分の考えをまとめる問題がよくできていました。一方で、示された実験方法を見直す問題に課題がありました。授業で習得した知識を次の学習や生活などに生かしたり、科学的な言葉や概念を理解して説明できるようにしたりすることを意識しながら授業を進めていく必要があります。

#### 平均正答率(%)

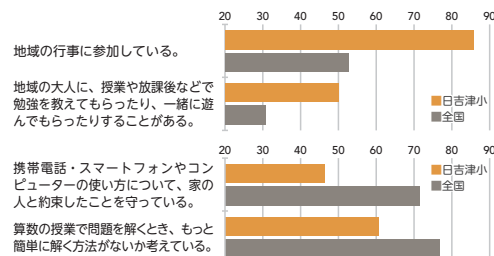
■日吉津小  
■鳥取県  
■全国



### —— 生活習慣や学習状況に関する調査結果 ——

グラフに示されているように、「地域の行事に参加したり、地域の大人と関わってもらったりしている。」と回答した児童が全国と比べてとても多く、児童が地域の中で安心して過ごしている実態があります。

一方で、スマートフォンやタブレット端末などの使い方について、学校と家庭が連携しながら引き続き指導をしていく必要があります。また、学校の授業で課題に対する様々な解決方法を学ぶ中で、自分にあったよりよい方法を見つけ出し、工夫して活用できるよう指導していく必要があります。



【※全国との差が大きかったもの】

#### まとめ

引き続き基礎・基本の確実な定着を図るとともに、相手意識を持って伝え合う学習に取り組みます。また、授業の中で自ら納得し、他者を説得する説明ができるよう、資料を示したり基本用語を使ったりして友達に伝える学習場面を設定していきます。ご家庭での励ましは、子どもたちの意欲の源です。引き続き、励ましの言葉をかけていただくようお願いいたします。

## イベントのご案内

### おはなし会

どなたでも  
参加できます。

日時 11月27日(日) 10:00~10:30

会場 ヴィステピえづ

### あたまイキキ音読教室

日時 11月22日(火) 10:00~11:00

会場 ヴィステピえづ 第1会議室

定員 15名 (11月16日(水)までにお申し込みください)

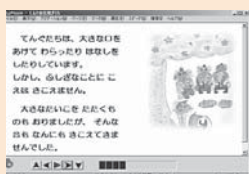
### ひえづ出前図書館

日にち 11月2日(水)・16日(水)

## マルチメディアデイジーをご存じですか

マルチメディア DAISY (デイジー) とは…  
音声と一緒に、文字や画像が表示されるデジタル  
図書です。

表記された文書を音声で聞きながら、画面上で絵  
や写真を見ることができます。読み上げているフ  
レーズの色が変わる (ハイライト機能) ので、ど  
こを読んでいるのかが一目でわかります。



#### ご利用対象の方

- ・視覚に障がいのある方
- ・加齢などにより文字が見えにくい方
- ・発達障がいのある方など活字による読書が困難な方

日本ライトハウス情報文化センターHPから写真引用

## 11月の開館カレンダー

日	月	火	水	木	金	土
10/30	31	1	2	3	4	5
6	7	8	9	10	11	12
13	14	15	16	17	18	19
20	21	22	23	24	25	26
27	28	29	30	12/1	2	3

開館時間 9:30~18:00   休館日

## 新着図書紹介

(一部を紹介します)

### 一般書

- 考える人のメモの技術 下地寛也
- 私のことば体験 松居 直
- もしもに役立つ、いつものモノ選び  
防災グッズは備えず使う! 松永りえ
- 薬のキホン 漢方薬剤師が教える 平地治美
- 柿のお菓子づくり 今井ようこ・藤沢かえで
- 日本で力士になるということ 飯塚さき

### 小説

- ハヤブサ消防団 池井戸潤
- 掌に眠る舞台 小川洋子
- オリンピックを殺す日 THE GAME 堂場瞬一
- イオカステの揺籃 遠田潤子
- キッズ・アー・オールライト 丸山正樹
- ゆいごん川柳 日本財団遺贈寄付サポートセンター

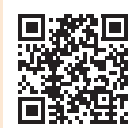
### 児童書

- 土の大研究 5億年の大地のなぞをさぐる  
藤井一至
- 難攻不落の迷路 香川元太郎
- ふしぎ駄菓子屋 銭天堂 18 廣嶋玲子
- ラストで君は「まさか!」と言う  
奇妙なプレゼント PHP研究所
- トミカ大集合 2023年版  
いろんな工事車両を見てみよう!

### 絵本

- ふしぎなひきだし 刈田澄子
- パンドロぼうおにぎりぼうやのたびだち  
柴田ケイコ
- おふくさんの12かげつ 服部美法
- たすけてー りとう ようい
- もぐもぐがじがじ 0.1.2.えほん 中野明美
- 0・1・2さいのたべもの100  
あかちゃんのずかん100

日吉津村図書館  
蔵書検索



QRコード

新着図書情報は随時更  
新しますので、最新の  
情報はこちらでご確認  
ください

## 中学生サークル「スパークルバルブス」活動報告

地元の食材を使ってピザを作ろう！を9月22日（木）に海浜運動公園キャンプ場で開催しました。役場の建設産業課に村内にある食材について聞き取りをして「野菜」「きのこ」「ケチャップ」「小麦粉」のチームに分かれて食材提供のお願いに行きました。ピザの講師は、船上山少年自然の家から指導員さんに来ていただき、計量、こね、トッピングの順番等を教えてもらい、ダッチオーブンでピザを焼きました。日吉津村産のピザはとっても美味しくてやさしい味がしました。



きくらげ・しいたけ・  
なめこ・タモギタケ：  
伯耆のきのこさん



小麦粉：  
（株）山陰農研さん



ケチャップ・野菜：  
坂本さん（海川）



野菜たくさん：  
長谷さん（下口）



炭：村内の皆さん



伯耆のきのこの三嶋さん  
と海川の坂本さんは、試  
食に来てくれました。

**みなさん、  
ありがとうございました！**

## 9月かがやき学級

### スポーツの秋、ユニバーサルスポーツ 「ボッチャ」を体験！

メディカルフィットネスセンター CHAXの小笹さんを講師にお迎えし、誰もが一緒に取り組むことのできるユニバーサルスポーツ、ボッチャの体験会を9月28日（水）にヴィレステひえづで開催しました。ほとんどの方が初めて体験され、チーム仲間と汗を流しながらゲームを進め、親睦を深めました。





## 西部地区町村公民館作品展

今年もイオンモール日吉津で9月15日から9月27日まで、西部地区町村公民館作品展が開催され、各町村公民館で活動している教室・グループの作品が集まりました。日吉津村からは、習字グループとペーパークイリンググループが出展し、多くの方に鑑賞いただきました。



## 🌻 チューリッププランターのオーナーを募集します 🌻

皆さんの育てたチューリップで第45回チューリップマラソン大会の会場を彩りませんか。プランターと球根は実行委員会で購入し、オーナーの皆さんには植え付けから育成管理をお願いします。

【条件】大会当日にプランターをコースに並べてください。 ※プランター 20個以上は助成金があります。

●お問合せ・お申込は | チューリップマラソン実行委員会事務局 ヴィステピえづ内 (☎0859-27-0606) まで

## 健康相談健診センターだより

### ～ヒートショックに注意しましょう～

11月になりました。冷え込む日が増え、いっそう秋が深まるとともに冬の訪れを感じますね。どんどん寒くなるこれからの時期は、ヒートショックに注意しましょう。

#### ■ ヒートショックとは

暖かい場所から寒い場所へ移動するなど、急激な温度差により血圧が大きく変動することをきっかけに起こる健康被害のことを言います。脳卒中や心筋梗塞、失神などを起こしたり、入浴中の溺死や急死につながることもあります。高齢者や高血圧・糖尿病・脂質異常症がある方は血圧の変化が起きやすいので、より注意が必要です。

#### ■ ヒートショックが起きやすい場所

冬場の冷え込んだトイレ、洗面室、浴室など極端な温度差がある場所です。消費者庁によると、家庭の浴槽での溺死者数は増加傾向にあり、うち高齢者（65歳以上）が9割を占めています。

#### ■ 入浴時のヒートショックを防ぐポイント

- |                    |                       |
|--------------------|-----------------------|
| ①入浴前に脱衣所や浴室をあたためる。 | ④浴槽から急に立ち上がらない。       |
| ②湯温はぬるめにする。        | ⑤食事直後・飲酒時の入浴は控える。     |
| ③かけ湯で体をお湯に慣らす。     | ⑥家族がいるときは一声かけてから入浴する。 |

#### ★11月健診事業★

- 乳児・1歳6ヶ月児健診（11月8日）……対象者には個人通知でお知らせします。
- 新型コロナワクチン接種（11月13、16、20、27、30日）





# お知らせ

行政案内やイベント  
むらの情報などを紹介するページです

10月1日現在のむらの住民

3,589人 [-9]	男	1,694人 [-5]
	女	1,895人 [-4]
	世帯数	1,272世帯 [-1]



## 土日祝でもマイナンバーカードの申請ができます！

マイナポイントの申し込みができる方は

- ①カードを持っている方
- ②カードをまだ持っていないが、12月末までにカードを申請された方

①、②どちらかの方です。

まだカードをお持ちでない方は携帯ショップの営業日時でマイナンバーカードの申請ができます！

au、docomo、ソフトバンク、UQモバイル、ワイモバイルが実施しており、写真撮影～申請書作成までサポート中！

お忙しい方は、お買い物ついでにご相談ください！

問 住民課 ☎27-5951



## 第69回鳥取県勤労者美術展 作品募集（出品無料）

- 受付期間：11月1日(火)から12月20日(火)まで
- 対象者：県内在住又は県内にお勤めの勤労者の方及び退職者、家族
- 部門：写真・洋画・日本画・書道（わたしの熱中作品展も同時募集）
- 出品点数：1部門につき単(組)1点(未発表作品に限る)
- 申込先：一般財団法人鳥取県勤労者福祉協議会  
勤労者美術展事務局  
〒680-0847  
鳥取市天神町30-5 鳥取県労働会館3階  
☎ 0857-27-4188  
E-mail: tottori@roufuku.jp

※詳細は、ホームページ内の鳥取県勤労者美術展開催要項をご確認ください。 HP: <http://tottori.roufuku.net/>  
※新型コロナウイルスの感染状況によって、美術展を中止する場合があります。

## 税を考える週間

11/11▶11/17

～これからの社会に向かって～

### ■消費税 インボイス制度

インボイス制度  
特設サイト

#### 令和5年10月 インボイス制度が始まります！

制度開始時にインボイス発行事業者となるためには、**原則、令和5年3月31日までに**登録申請が必要です！



- インボイスを発行するためには、**インボイス発行事業者の登録申請が必要**です。
- 登録を受けるかどうかは事業者の方の**任意**です。

登録にあたっては、取引先との調整やシステムの整備が必要となることもあるため、免税事業者の方もご自身の事業実態に合わせて、インボイス発行事業者の登録を受けるかご検討いただき、お早目のご準備をおすすめします。



税 米子税務署

税を考える週間 検索

## ひえづ113ch 番組予定表 11月

番組へのご意見・ご要望をお聞かせください！

放送日	番組内容
6日(日)～12日(土)	日吉津小学校きらきらフェスティバル
13日(日)～19日(土)	ふれあいフェスタ2022
20日(日)～26日(土)	日吉津保育所 秋まつり
27日(日)～12月3日(土)	日吉津小学校1、2年生 さつまいもの収穫

\*デジタル「113」チャンネルでご覧ください。番組内容は、都合により変更することもあります。

放送時間 毎週日曜日～土曜日 朝6時～深夜0時

繰り返し  
放送

ひえづ113チャンネルは、ヴィレステひえづ「出会いストリート」のテレビでもご覧いただけます。

番組に関する問合せ・情報提供は  
**総合政策課**まで

☎27-5954 📠27-0903

## 📢 歯科衛生士再チャレンジ研修会 (復職支援セミナー)

歯科衛生士の仕事で再び活躍したい方を応援する研修会です。

- **講師**：ciel clair代表 歯科衛生士 佐藤朱美 先生
- **内容**：患者さんから選ばれる代わりのきかない歯科衛生士を目指して・接遇マナー／最新のホワイトニング事情 等
- **日時**：11月20日(日) AM9:00～12:00
- **場所**：鳥取県西部歯科保健センター
- **対象**：歯科衛生士免許をお持ちの方
- **定員**：会場受講10名  
ZOOM受講人数制限なし
- **参加費**：無料
- **申込方法**：☎33-3864 📠33-3925  
WebトリシカURL  
<https://tottori-shika.com/>



Webサイト(トリシカ)



申込

- **申込期間**：8月16日～11月16日

ZOOM視聴での参加も可  
研修会后、希望者にハローワークの無料相談あり(会館での参加者のみ)

☎ 鳥取県西部歯科医師会  
☎33-3864  
E-mail : oy8020sd@sanmedia.or.jp

## 📢 企業版ふるさと納税

ご寄附いただきありがとうございます

〈住むならひえづ事業〉

有限会社斉木電気設備 様  
栄和電気工事有限会社 様

〈子育てならひえづ事業〉

株式会社桑本建築設計事務所 様  
IMF株式会社 様 株式会社リンクス 様

〈元気なむらづくり事業〉

株式会社リンクス 様

企業版ふるさと納税とは、国が認定した地方公共団体の地方創生プロジェクトに対して企業が寄附を行った場合に、法人関係税から税額控除する仕組みです。

日吉津村では「日吉津村ふるさと創生推進計画」を策定し、人口の維持を目的として4つの基本目標を掲げ、持続可能なむらづくりに取り組んでいます。

☎ 総合政策課 ☎27-5954



## 「なくそう！踏切事故」

— きけんです

むりなおうだん いのちとり —

中国地方の踏切では、過去5年間で踏切道において列車が自動車・歩行者等と接触する事故により、28名の方が亡くなっています。

踏切を通行するときは、次の4つのお願いを思い出してください。

1. 踏切の手前では必ず一時停止
2. 警報機が鳴り始めたら踏切内に入らない
3. 踏切を越えた先に自分の車のスペースがない時は、踏切に進入しない
4. 転倒や、他者との接触防止のため、歩きスマホは止めましょう

☎ 中国運輸局鉄道部安全指導課  
☎082-228-8799  
JR西日本中国統括本部 智頭急行 若桜鉄道

## お誕生

菅 詩禾ちゃん(女) (保護者 桜也さん・今吉)  
重親 莉帆ちゃん(女) (保護者 亮輔さん・上2)

## おくやみ

村上 和俊さん (44歳・海川)  
西尾貴美子さん (95歳・富吉)  
河野 幸記さん (92歳・上2)

## 編集後記



10月は収穫の秋、食欲の秋、スポーツの秋と少しずつ行事が開催できました。過ごしやすい秋から冬に向け、朝晩めっきり寒くなり、体調管理が難しい季節になりました。日の入りも段々と早くなっていますので、みなさまお気をつけてお過ごしください。



▲優勝おめでとうございます

## 池口いずみ選手表彰式

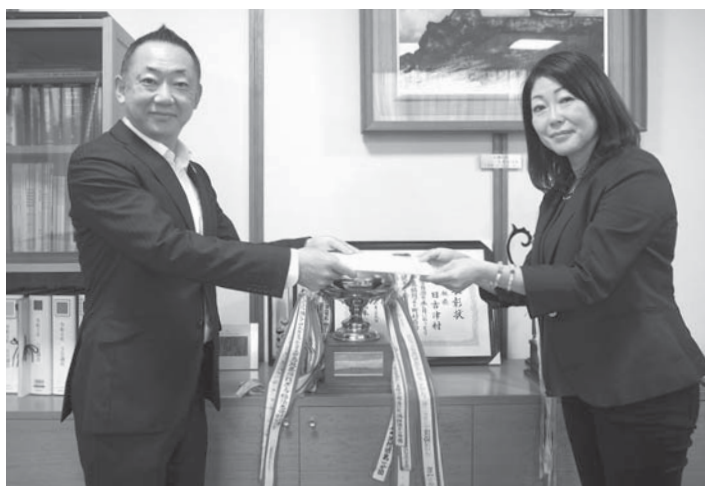
9月14日（水）池口いずみ選手表彰式を行いました。

池口選手は7月にカザフスタンで開催されたアジアトライアスロンジュニア/U23選手権で見事優勝され、村の褒賞規程に該当することから、日吉津村より表彰状と記念品を贈呈しました。初の海外大会の挑戦ということでしたが、気候等の条件も味方し、良い成績が残せたとのことでした。

## 教育委員を任命しました 教育委員に金田綾氏

日吉津村は、9月村議会定例会での同意を得て、金田綾氏（下口）を任命しました。任期は令和4年10月1日から4年間となります。

教育委員は、教育委員会の構成員として、村の教育行政の重要事項や基本方針などを合議制で決定する仕事にあたります。



▲左：中田村長 右：金田さん

## 役場からのお知らせ



### 日吉津村情報公開及び 個人情報保護制度の運用状況

☎ 総務課  
☎27-5950

令和3年度中の日吉津村における情報公開及び個人情報保護制度の運用状況についてお知らせします。

	請求件数	決定内訳				
		公開	一部公開	非公開	非公開決定のうち文書不存在	却下
情報公開制度	1件	0件	0件	1件	1件	0件
個人情報保護制度	1件	1件	0件	0件	0件	0件



# ヴィレッジ☆カレッジ

受講者  
募集

主催：日吉津村教育委員会 ヴィレステひえづ

ちょっとだけ生活が豊かになる、そんな休日のひと時をヴィレステひえづと一緒にすごしませんか？

## 1 ヨガで心も体もリフレッシュ

とき 10月1日(土) 13:30~15:00

ところ ヴィレステひえづ ホール

講師 ヨガインストラクター 木村 智子さん



村内外から12名の方にご参加いただき、リラックスしながら自らと対話する素敵な時間を過ごしていただきました。

参加された方からは、「自分と向き合う時間を作ることの大切さを実感できました。」「(今回の講座が)自分の体を知るきっかけとなり、健康になれると感動しました。」「ヨガの先生の優しい声に包まれて、1回限りにしたくないなどの思いが沸き上がりました。」といったご感想をいただきました。ありがとうございました。

## 2 影絵 ワークショップ

とき 10月30日(日)  
13:30~16:30

ところ ヴィレステひえづ

講師 hoshifuneさん

## 3 陶芸で干支の置物をつくろう【全2回】

とき 11月12日(土) 13:30~14:30

12月11日(日) 13:30~14:30

ところ ヴィレステひえづ 出会いストリート

講師 Ashwork 足塚 由江さん

定員 10名程度 材料代 2,500円

持ち物 エプロン、汚れてもよい服装

陶芸で来年の干支、うさぎの置物を作ってみませんか？ 1回目の教室で形を作り、2回目で色付けをしますので年内にお渡しできます。

## 4 和菓子作り

とき 2月5日(日) 13:30~15:00

ところ ヴィレステひえづ 第1・2会議室

講師 彩雲堂さん 定員 20名程度

材料代 1,000円程度(人数により変動します)  
※ 和菓子は2つ製作、銘菓のお土産付き！

持ち物 エプロン、手拭きタオル、三角巾

子どもたちに好評だった和菓子作り。ヴィレッジ☆カレッジにも登場です。講師による実演もあります。季節にちなんだおいしい和菓子を自分の手で作ってみませんか？

## 5 ユニバーサルスポーツ「ボッチャ」に挑戦！

とき 3月4日(土) 13:30~15:00

ところ ヴィレステひえづ ホール

講師 チャックス 石丸 知さん

定員 10名程度

持ち物 運動のできる服装、飲み物(水分補給)

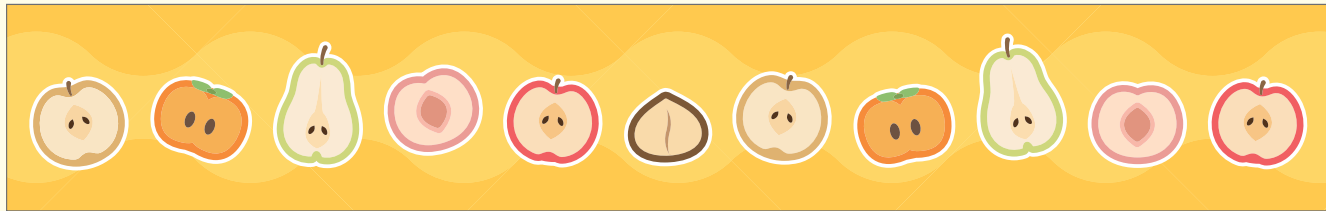
ボッチャは老若男女、障がいのあるなしにかかわらず、誰もが一緒に取り組むことのできるユニバーサルスポーツです。知的な戦略と集中力が求められるボッチャに挑戦してみませんか？

【お願い】 新型コロナウイルス感染状況によっては、講座を中止する場合がありますのでご理解ください。

- 各講座定員はそれぞれ上記のとおりです。開催日の一週間前までにお申し込み下さい。
- 申込みは、ヴィレステひえづ窓口か、電話・ファクシミリ・メールにてお申し込みください。(申込みに必要な情報 ①氏名 ②住所 ③電話番号 ④メールアドレス ⑤希望する講座)
- 申込用紙はヴィレステひえづ窓口に設置、また日吉津村ホームページにも掲載されています。  
ヴィレステひえづ 〒689-3553 鳥取県西伯郡日吉津村大字日吉津930番地  
電話：0859-27-0606 / FAX：0859-27-0624 / E-mail：mutsura@vill.hiezu.lg.jp

# くらしのカレンダー

月 Mon	火 Tue	水 Wed	木 Thu	金 Fri	土 Sat	日 Sun
10/31	1	2 家族のつどい ◎10:00~12:00 ㊧ヴィステピえづ	3	4	5 ふれあいフェスタ2022 ◎5日 9:00~17:00 6日 9:00~15:00 ㊧ヴィステピえづ・小学校体育館 他	6
7	8 1歳6か月健診 ◎受付8:50~9:00 5~7か月健診 ◎受付9:50~10:00 ㊧ヴィステピえづ	9	10	11	12 ヴィレッジ★カレッジ (陶芸1) ◎13:30~14:30 ㊧ヴィステピえづ	13
14	15	16 人権相談・行政相談 ◎13:30~15:30 ㊧ヴィステピえづ	17	18	19 マイナンバー カード受取・申請 ◎8:30~12:00 ㊧役場 住民課	20
21	22 あたまイキイキ音読教室 ◎10:00~11:00 ㊧ヴィステピえづ	23	24	25 ルディック・ワーク教室 ◎13:30~15:00 ㊧農業者トレーニング センター(集合)	26	27



## 11月のゴミ収集日

※もえるゴミ、もえないゴミは当日朝8時30分までに集積所にお持ちください。  
※各自治会の決められた排出場所を守りましょう。

### ●もえるゴミ(祝日収集あり)

月・木	日下口・海川
火・金	日上1・日上2
水・土	富吉・今吉・樽屋

### ●もえないゴミ(祝日収集なし)

火	富吉・今吉・樽屋
木	日上1・日上2 日下口・海川

### ●布・プラスチック類(資源ゴミ)

毎週水曜日
-------

※海川・富吉 終日

### ●発泡スチロール(資源ゴミ)

第3金曜日(11月18日)
---------------

※富吉 終日

### ●その他資源ゴミ

終日
----

### ●蛍光灯

第4土曜日(11月26日)
---------------

※今吉・富吉 終日

### ●乾電池

終日
----

☎ 住民課 ☎27-5951

## 今月の納税

- ◆ 村県民税 第4期
- ◆ 国民健康保険税 第5期
- ◆ 後期高齢者医療保険料 第5期

納期限 11月30日(水)

※期限内におさめてください。



発行/日吉津村役場

〒689-3553 鳥取県西伯郡日吉津村日吉津872-15  
☎0859-27-0211(代) ☎0859-27-0903 ①https://www.hiezu.jp  
編集/総合政策課(☎0859-27-5954) 印刷/今井印刷株式会社

各種SNS

f hiezu.jp @hiezu\_son  
i hiezu\_son @hiezu\_son  
LINE @hiezu\_son

