

複合施設提言書

平成24年12月25日

日吉津村複合施設検討委員会

目 次

1 既存施設の現状と課題

- (1) 既存施設の現状
- (2) 課題と問題点

2 基本方針

- (1) 複合施設の基本理念
- (2) 複合施設の特徴

3 機能

- (1) 複合施設の主要機能と設備
 - 1 公民館機能
 - 2 図書館機能
 - 3 保健(健康)センター機能
 - 4 その他

4 その他

- (1) 検討委員活動記録

1 既存施設の現状と課題

(1) 既存施設の現状

現在利用されている中央公民館は、今から約40年前に建てられ、耐震能力が懸念されています。また、当時の人口の2,360人を基準に各部屋の収容人数が設定されており、本村の現状に対応できなくなることが予想されます。

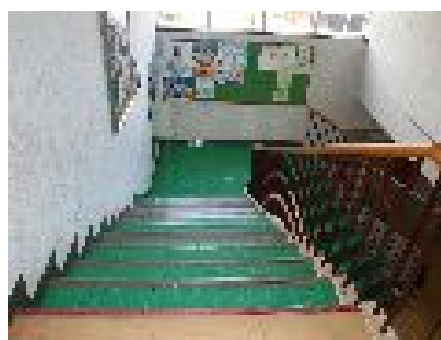
(中央公民館)

・ 施設設備

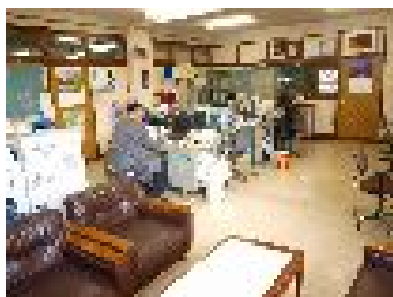
室名	形態・席数	設備
第1研修室	和室・15畳	座机・座布団
第2研修室	和室・12.5畳	座机・座布団
第3研修室		倉庫として使用
第4研修室	囲み型・18席	黒板
第5研修室	教室型・30席	TV・ビデオ・スクリーン・ホワイトボード
第1会議室	80席	会議机・椅子・ビデオ・カセット・音響設備・ホワイトボード・黒板・演台・スクリーン
第2会議室	囲み型・15席	冷房なし・黒板
調理室		調理台5台(内、講師用1)
村民ホール		展示用パネル・談話スペース(TV・テーブル・ソファ)



村民ホール



階段

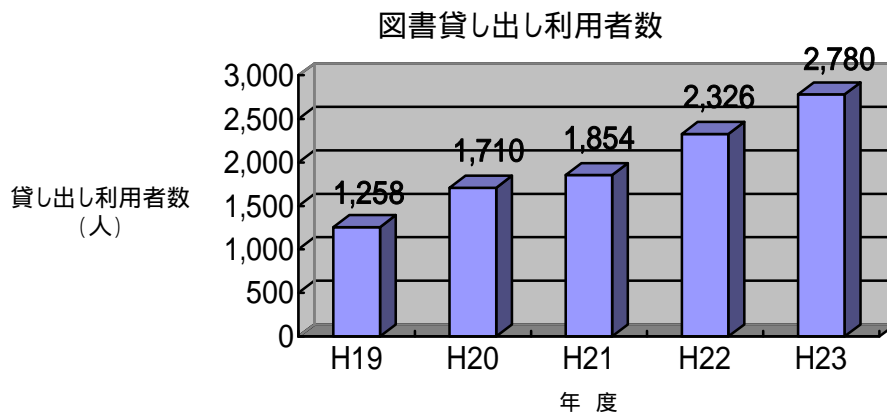


グループ活動(平成 24 年度調査)

	グループ名	利用室	活動日	所属人数(人)
1	囲碁・将棋	第1研修室(和室)	月4回(木)	6
2	押し花	第5研修室	月1回(第2木)	8
3	合唱	第1会議室	月2回(水)	22
4	カラオケ(夜)	第1会議室	月2回(第2・4木)	2
5	カラオケ(昼)	第1会議室	月2回(第2・4水)	7
6	郷土研究	第2会議室	年6回	23
7	茶道(裏千家)	第1・2研修室(和室)	月2回	7
8	写真		月1回	6
9	社交ダンス	第1会議室	月2回(第1・3木)	6
10	大正琴	第5研修室	月2回(第1・3木)	15
11	中国画	第1会議室	月2回(第2・4火)	8
12	陶芸	陶芸室(外)	月2回(第2・4土)	7
13	俳句	第2会議室	月1回	7
14	フラダンス(昼)	第1会議室	毎週火	6
15	フラダンス(夜)	第1会議室	毎週金	18
16	ペン習字	第4研修室	第2・4火	11
17	筆ペン習字	第4研修室		
18	ヨガ	第1・2研修室(和室)	毎週火	15

・図書室利用状況(図書貸し出し利用者数) (人)

年度	H19	H20	H21	H22	H23
年間利用者数(累計)	1,258	1,710	1,854	2,328	2,780

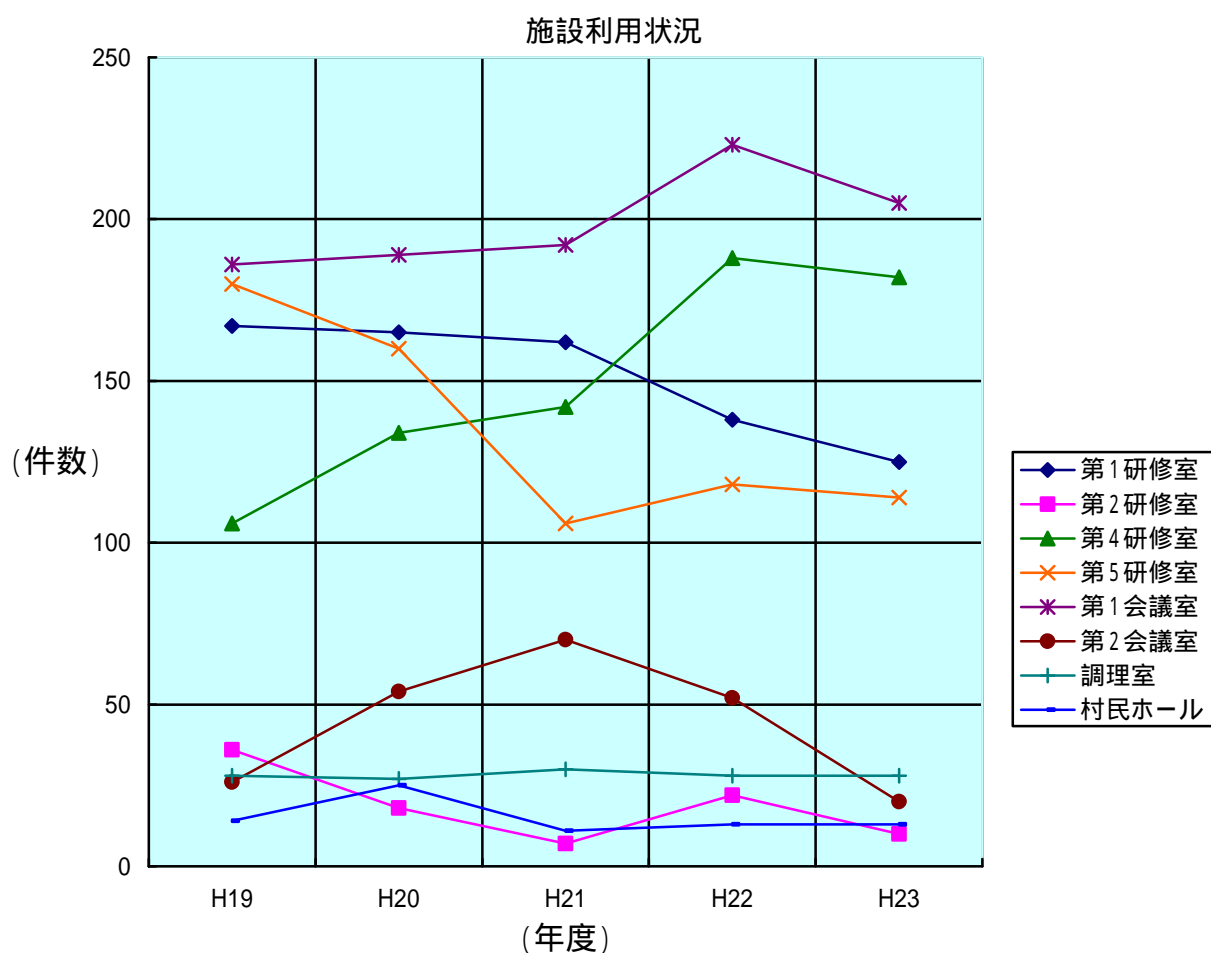


・ 施設利用状況

(件)

室名	H19	H20	H21	H22	H23
第1研修室	167	165	162	138	125
第2研修室	36	18	7	22	10
第4研修室	106	134	142	188	182
第5研修室	180	160	106	118	114
第1会議室	186	189	192	223	205
第2会議室	26	54	70	52	20
調理室	28	27	30	28	28
村民ホール	14	25	11	13	13
合計	753	783	726	786	700

(図書室は会議等の利用件数)

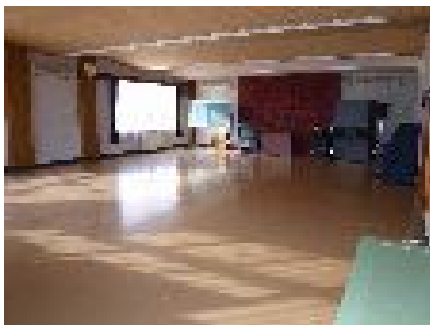


(2) 課題と問題点

・会議室

2階の大会議室の利用が多い状況ですが、バリアフリーではなくエレベーターの設置がありませんので、身体障害者の方は利用できません。また、大会議室の収容人数はおよそ80名程度であり、増加を続けている人口に対応できなくなる可能性が大いに考えられます。

その他の会議室の問題としては、防音機能を備えた部屋が無く、隣でカラオケ等の公民館活動をしている場合、会議の妨げになる場合があります。



・調理室

調理室について、現在5台の調理台が設置されていますが、台との間が狭く、快適な使用環境とは言えません。



・図書室

現在は「図書室」という運営方法を取っているため、各自治体の図書館と相互貸借が出来ず、県立図書館との連携のみで運営している状況です。設備についても、現在の公共施設が求められている機能と比べると十分ではありません。また現在の蔵書数は6,710冊と少なく、学習スペースも約8名が利用可能という状況です。



2 基本方針

(1) 複合施設の基本理念

「楽しく集える
癒しと学びの場」

(2) 複合施設の特徴

1 村民みんなが「行きたい」と思える施設

誰でも気軽に立ち寄り、待ち合わせなどにも使えるオープンな施設であり、利用もスムーズに出来ることを希望します。

2 村民みんなに優しい施設

子どもからお年寄りまで、誰もが不自由することなく、この施設を利用できる設計を希望します。

3 村民みんなが集い、学べる施設

ホールや会議室など十分なスペースがあること、図書館は本はもちろん、映像資料や検索機能が充実し、学習スペースが確保されていることを希望します。

3 機能

(1) 複合施設の主要機能と設備

1 公民館機能

- ・既存の中央公民館分の部屋を確保すること
- ・150～200人が収容できるロールバックチェア(可動式客席)完備のメインホールを設けること
- ・防音設備を備えた部屋を設けること
- ・鏡張りの多目的ホールを設けること
- ・スクリーンや、映像設備等を備え付けた部屋を設けること
- ・パーティションで仕切れ、多様な会議形態に対応できる部屋を設けること
- ・調理室は特に配慮し、女性が使いやすくおしゃれな部屋とし、1階に配置すること
- ・和室は調理室の隣に配置し、調理室で作った料理をすぐに運び食べれるようにすること

2 図書館機能

- ・図書館機能を果たすこと
- ・司書を配置し、レファレンスサービス()を充実させること
- ・学習スペースを設け、「学びの場」としての機能を充実させること
- ・ある程度の専門書を蔵書すること
- ・キッズスペースを設けること
- ・日吉津村に關係する郷土史の蔵書を充実させること
- ・「日吉津小学校こども図書館」との關係性を考慮し、無駄の無い蔵書を考えること
()レファレンスサービス…、図書館利用者が学習・研究・調査を目的として必要な情報・資料などを求めた際に、図書館員が情報そのものあるいはそのために必要とされる資料を検索・提供・回答することによってこれを助ける業務。

3 健康増進機能

- ・健診時に会議室を仕切って健診会場に使える設備を整えること
- ・個別相談室として使用できる設備を整えること
- ・トレーニング施設を設け、キッズルームを併設すること
- ・マッサージ機を備え付けること(3～5台)

4 玄関

- ・「楽しく集える癒しと学びの場」を象徴するような場所とすること
- ・展示物コーナーを設け、資料館に保存してあるものを展示するスペースをすること
- ・日吉津を象徴したものを玄関に置くこと
- ・テーブルや椅子、自動販売機等を設けたスペースを備え、誰でも気軽に入れる雰囲気を作ること

5 その他

- ・プロポーザル方式を活用し、業者を決定すること
- ・授乳室やベビーシートを設けること
- ・施設の外回りにも「楽しく集える癒しと学びの場」をイメージしたもの(庭、ベンチ等)を設置し、子どもも楽しめる場所とすること
- ・土足で入れる施設とすること
- ・防災機能に十分配慮した建築物であること
- ・エコに配慮し、自然に優しい施設とすること
- ・赤ちゃんや、子育て中の方に優しく、気軽に立ち寄れる施設とすること
- ・障がいがある方にも不自由なく利用できるような施設とすること(全館バリアフリー、エレベーター)
- ・非常階段にスロープをつけること

4 その他

(1) 検討委員活動記録

第1回 複合施設検討委員会

6月8日

委員長選出、概要説明



第2回 複合施設検討委員会

7月20日

ワークショップ



先進地視察

9月22日

- ・ 琴浦町生涯学習センター
- ・ 南部町図書館（天萬図書館）



第3回 複合施設検討委員会

11月8日

熊谷先生を招いて施設機能検討

第4回 複合施設検討委員会

11月19日

熊谷先生を招いて施設機能検討



第5回 複合施設検討委員会

11月28日

熊谷先生を招いて施設機能検討

第6回 複合施設検討委員会

12月5日

提言書まとめ